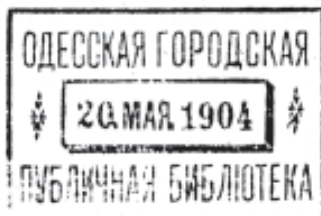


*Медицинскому факультету
Одесского университета
В. В. Подвысоцким*



II ОТДѢЛЪ

3223

434/40

Краткое описание зданий медицинского факультета Новороссійскаго университета.

Составлено деканомъ факультета
проф. В. В. Подвысоцкимъ.

(Съ 10 фотографіями и однимъ планомъ).

1 сентября 1900 года начались правильныя занятія на первомъ курсѣ новаго русскаго медицинскаго факультета ¹⁾—на медицинскомъ факультетѣ Новороссійскаго университета въ Одессѣ. Факультетъ этотъ является одиннадцатымъ въ Россіи, если включить въ число русскихъ медицинскихъ факультетовъ Гельсингфорскій факультетъ и Военно-Медицинскую Академію въ С.-Петербургѣ, а также Женскій медицинскій институтъ. Съ открытіемъ въ настоящемъ году перваго курса новаго факультета начинается и научно-педагогическая дѣятельность новаго научно-медицинскаго центра, которому предстоитъ еще въ теченіе пяти лѣтъ постепенно расти и расширяться для того, чтобы въ 1905 году возможенъ былъ первый выпускъ врачей изъ новаго факультета.

Хотя постройка зданій для медицинскаго факультета въ Одессѣ далеко еще не закончена, тѣмъ не менѣе, въ виду начавшейся уже жизни факультета, мы считаемъ своевременнымъ познакомить читате-

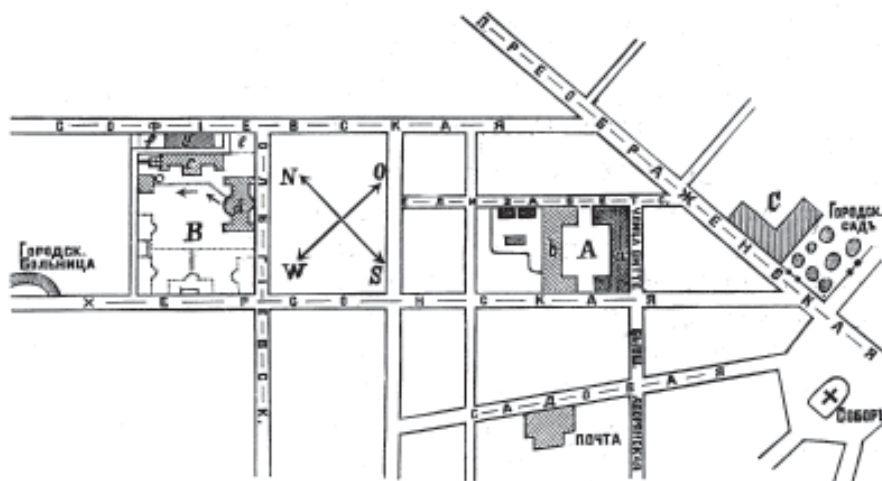
¹⁾ Первое собраніе факультета имѣло мѣсто 28 августа. Первоначальный составъ факультета: профессора: В. В. Подвысоцкій (гистологія и общая патологія), Н. А. Батуевъ (анатомія), Ф. Н. Шведовъ (физика), Л. А. Рижави (ботаника), В. М. Репяховъ (зоологія), П. И. Петренко-Критченко (химія). Послѣдніе четыре профессора естественнаго факультета введены въ составъ медицинскаго факультета съ правомъ рѣшающаго голоса впредь до укомплектованія факультета такимъ числомъ профессоровъ — медиковъ, которое необходимо для составленія факультетскихъ собраній.

До настоящаго времени число поступившихъ на первый курсъ медицинскаго факультета 125.



лей Архива съ общимъ планомъ помѣщеній медицинскаго факультета, съ настоящимъ состояніемъ уже отстроенныхъ зданій и съ тѣми предположеніями, которыя выработаны строительнымъ комитетомъ для предстоящихъ клиническихъ зданій.

Всѣ относящіяся собственно къ медицинскому факультету зданія размѣщаются на прилегающей къ Одесской городской больницѣ Безыменной площади ¹⁾ (В), которая находится по Херсонской улицѣ, въ концѣ противоположномъ тому, гдѣ помѣщается старое зданіе университета (А) и, вообще, вся обще-университетская усадьба (см. планъ). Изъ



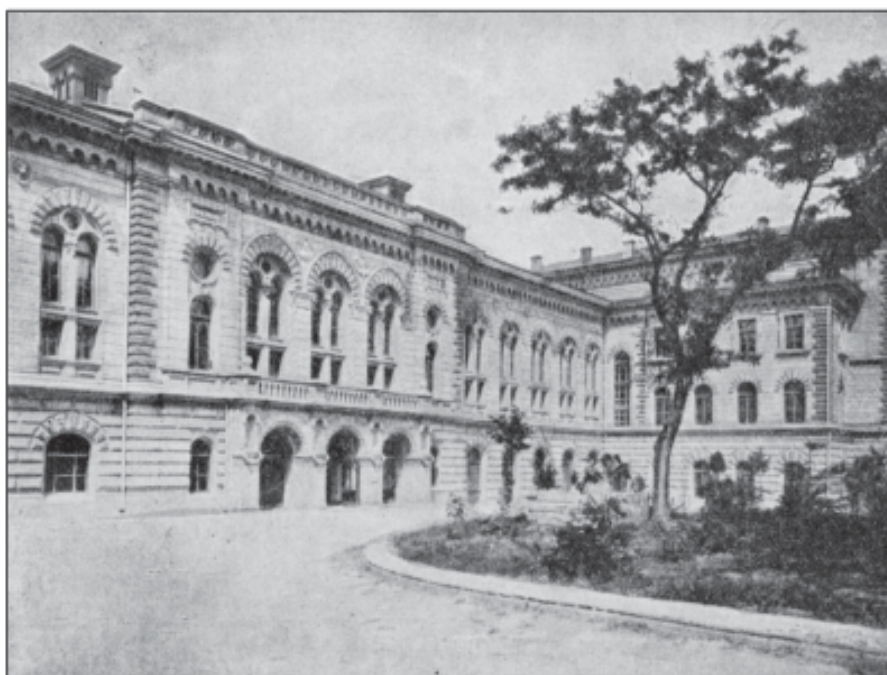
Планъ № 1.

имѣющихъ отношеніе къ медицинскому факультету зданій, въ общей университетской усадьбѣ находится открытый въ сентябрѣ мѣсяцѣ настоящаго года физико-химическій институтъ, предназначенный какъ для студентовъ естественнаго, такъ и для студентовъ медицинскаго факультета; институтъ этотъ помѣщается въ отдѣльномъ огромномъ корпусѣ (b), главный входъ въ который находится со стороны университетскаго двора.

1. Корпусъ физико-химическаго института (b на планѣ № 1), состоитъ изъ удлиненной центральной части, двухъэтажной и изъ двухъ, выступающихъ во дворъ четырехъэтажныхъ крыльевъ (фотогр. 1). Въ центральной части находится прекрасный свѣтлый вестибюль (фотогр. 2) съ главной лѣстницей и двѣ громадныя аудиторіи въ два свѣта (рис. 3),

¹⁾ Размѣръ Безыменной площади 7600 квадр. сажень, т. е. около $3\frac{1}{4}$ десятинъ.

изъ которыхъ каждая примыкаетъ къ соответствующему крылу. Подъ одной аудиторіей—химической помѣщается въ первомъ этажѣ обширный залъ для занятій по качественному анализу студентовъ-медиковъ, на 110 человекъ, а рядомъ съ нимъ другой залъ на 55 мѣсть для студентовъ естеств. отдѣленія; подъ другой аудиторіей—физической устроена шинельная. Каждая изъ аудиторій сообщается съ одного конца съ вестибюлемъ (главный входъ), а съ другого конца—съ соответствующей ей лабораторіей.



Фот. 1.

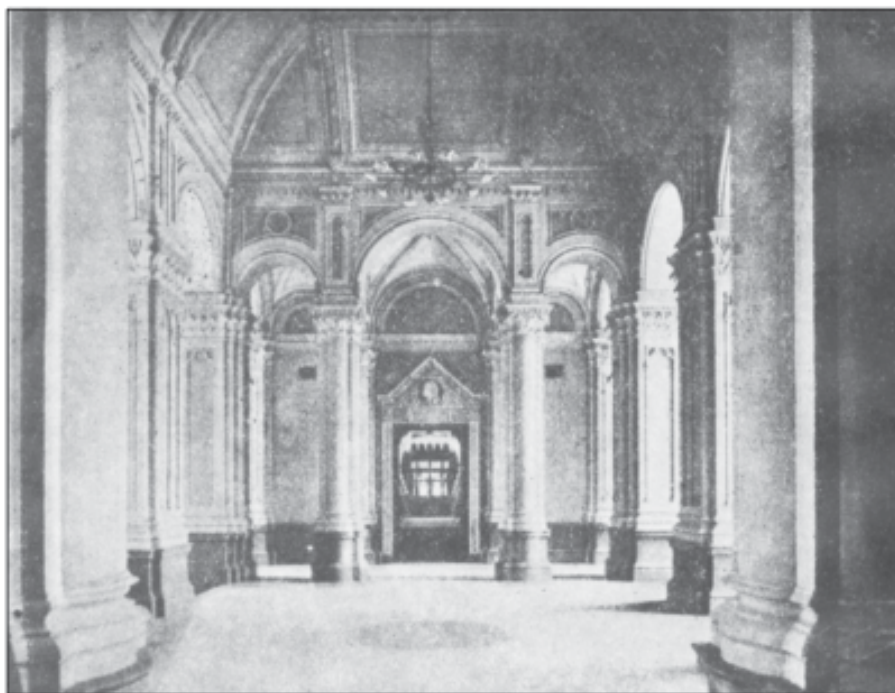
Аудиторіи рассчитаны на 250 свободно сидящихъ слушателей; въ физической аудиторіи устроено приспособленіе для быстрого затемненія съ помощью спускающихся на окна ширмъ. Въ акустическомъ отношеніи аудиторіи оказались превосходными, какъ объ этомъ можно судить уже по читающимся въ нихъ лекціямъ ¹⁾. Вентиляція аудиторій также оправдала свои ожиданія; она двойная—нагнета-

¹⁾ Первая лекція на медицинскомъ факультетѣ (помѣщенная въ настоящемъ выпускѣ Архива) читана была ректоромъ универс., проф. Шведовымъ въ физической аудиторіи.



тельная и вытяжная. Отопление всего здания центральное паровое. Освещение электрическое.

Въ сѣверо-восточномъ крыльѣ, обращенномъ фасадомъ на Елизаветинскую улицу, помѣщается химическій институтъ, который раздѣленъ этажами на четыре лабораторіи: для качеств. анализа, для органической, неорганической и физической химіи.



Фот. 2.

Въ юго-западномъ крыльѣ, обращенномъ фасадомъ на Херсонскую улицу, устроенъ физическій институтъ. Въ немъ, въ числѣ прочихъ комнатъ, устроенъ огромный въ два свѣта залъ для коллекцій, причѣмъ шкафы размѣщены на балконахъ, а середина зала можетъ служить для демонстраціонной лабораторіи (см. рис. 4). Весь институтъ раздѣленъ этажами на 3 совершенно обособленныя лабораторіи. Въ лабораторіи для начинающихъ могутъ одновременно заниматься практически до 40 человѣкъ.

Стоимость физико-химическаго института съ обзаведеніемъ мебелью составляетъ сумму около 284.000 рублей.

2. Зданіе анатомическаго театра (с на планѣ № 1) построено въ сѣверо-восточной части Безыменной площади и обращено фасадомъ

своимъ на небольшой переулочъ, который не имѣлъ до сихъ поръ названія и который отнынѣ естественно будетъ называться „Анатомическимъ“. Противъ зданія анатомич. театра находится большой четырехъэтажный магазинъ (g), выходящій на переулочъ и на Софійскую улицу и занятый въ настоящее время подъ казармы для проходящихъ черезъ Одессу войскъ. Магазинъ этотъ, благодаря вниманію г. министра финансовъ С. Ю. Витте къ нуждамъ медицинскаго факультета, приобрѣтенъ въ казну для нуждъ факультета; съ 1 января 1901 года зданіе магазина переходитъ въ собственность университета и будетъ



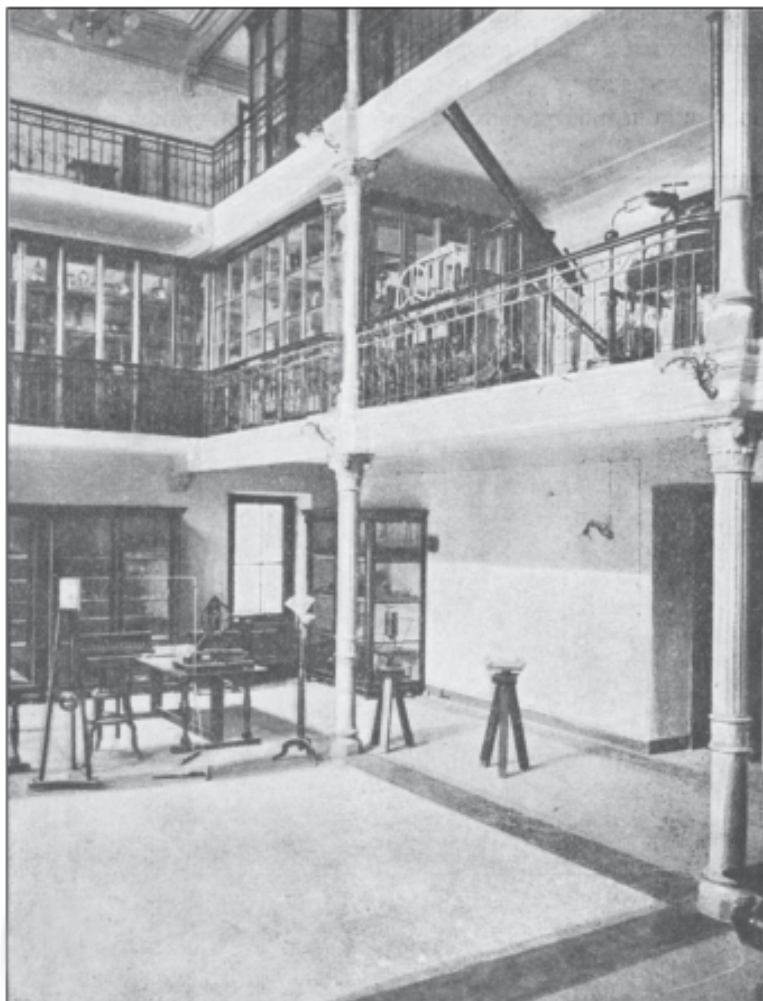
Фот. 3.

перестроено подъ жилыя помѣщенія квартиръ всего штата низшаго персонала служащихъ при различныхъ учебно-вспомогательныхъ учрежденіяхъ факультета, а также для нѣкоторыхъ лицъ, имѣющихъ право на квартиру натурой. Если снять два верхніе этажа этого магазина, то откроется видъ на море для фасадныхъ комнатъ анатомическаго театра, которыя теперь нѣсколько омрачены непригляднымъ видомъ сѣрыхъ стѣнъ стараго хлѣбнаго магазина.

Корпусъ анатомическаго театра имѣетъ удлиненную форму съ тремя выступами, направленными во дворъ, однимъ бѣльшимъ сред-



нимъ и двумя боковыми (рис. 6). Зданіе состоитъ изъ 2 полныхъ этажей и одного неполнаго, подвального. Въ ереднемъ выступѣ помѣщается въ первомъ этажѣ два обширныхъ секціонныхъ зала, а надъ ними во второмъ этажѣ огромная свѣтлая аудиторія съ куполо-



Фот. 4.

образной крышой (рис. 5 и 7) ¹⁾, свободно вмѣщающая до 300 удобно сидящихъ слушателей. Дневной свѣтъ аудиторія получаетъ съ обѣихъ

¹⁾ Фотографія № 7 изображаетъ эту аудиторію тотчасъ по окончаніи въ ней первой лекціи по анатоміи, читанной проф. Батуевымъ 5 сентября 1900 года.

боковыхъ сторонъ, да кромѣ того сверху, черезъ большой стеклянный фанарь, который устроенъ въ средней части куполообразной крыши (рис. 6). Трупы подаются изъ подвального этажа какъ въ секціонные залы, такъ и въ находящуюся надъ ними большую аудиторію, по лифтамъ, такъ что по корридорамъ трупы носиться не будутъ. Акустическія условія большой анатомической аудиторіи оказались превосходными: сидящіе въ послѣднихъ рядахъ прекрасно слышать лектора, говорящаго безъ всякаго повышенія голоса.



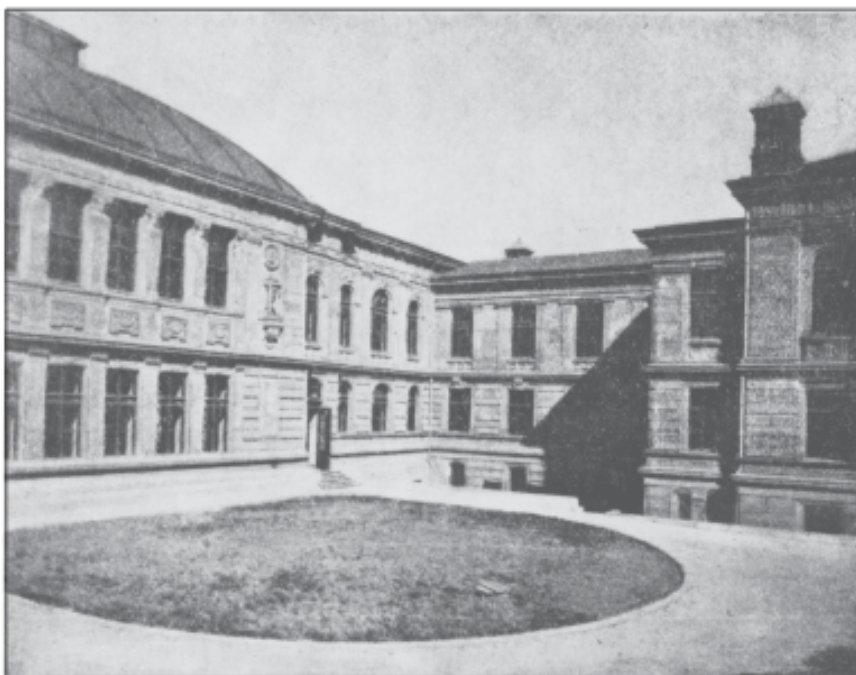
Фот. 5.

По всей длинѣ зданія анатомическаго театра въ каждомъ этажѣ тянется свѣтлый корридоръ въ 4 аршина ширины, пересѣкаемый въ средней части зданія прекраснымъ свѣтлымъ вестибюлемъ, съ главной лѣстницей (рис. 8). Въ первомъ этажѣ корридоръ упирается въ боковые выступы зданія съ рядомъ комнатъ, предназначенныхъ для тѣхъ четырехъ кафедръ, которыя размѣщены въ анатомическомъ театрѣ; во второмъ этажѣ корридоръ на каждомъ концѣ своемъ открывается въ обширные залитые свѣтомъ залы, изъ которыхъ одинъ, направленный къ усадьбѣ городской больницы предназначенъ для музея описа-



тельной анатоміи, а другою, на протилежному кінці, назначається для музею патологической анатоміи и для практических занятій студентовъ патологической гистологіи. Изъ оконъ обоихъ этихъ залъ открывается видъ на море.

Кромѣ большой, упомянутой раньше аудиторіи, въ зданіи анатомическаго театра устроена еще одна аудиторія меньшая, съ болѣе круто поднимающимися скамьями, и также съ верхнимъ свѣтомъ. Аудиторія эта на 120—150 человекъ помѣщается во второмъ этажѣ средней части зданія надъ главною входною лѣстницею и какъ разъ насупротивъ вестибюля



Фот. 6.

и насупротивъ большой аудиторіи. Трупы подаются въ эту аудиторію тоже посредствомъ лифта изъ подвального этажа, изъ спеціального холоднаго помѣщенія, соответствующаго по мѣстоположенію именно этой аудиторіи. Малая аудиторія предназначается для лекцій на трупѣ по оперативной хирургіи, патологической анатоміи и судебной медицинѣ.

Особеннаго вниманія заслуживаетъ устройство часовни для отпѣванія труповъ († на планѣ № 1). Входъ въ нее ведетъ изъ корридора въ нижнемъ этажѣ, въ концѣ зданія, направленномъ къ усадьбѣ город-

ской больницы. Благодаря соединительному корридору и отдѣляющей лѣстницѣ, часовня совершенно изолирована отъ учебнаго помѣщенія анатомическаго театра и никакія встрѣчи учащихся и препарирующихъ съ родственниками и духовенствомъ не мыслимы; часовня имѣетъ собственный, соотвѣтственно религіознымъ цѣлямъ устроенный подъѣздъ со стороны Больничнаго переулка; въ виду значительнаго контингента иновѣрцевъ въ Одессѣ, въ часовнѣ находится два отдѣленія для отпѣванія труповъ—для христіанъ и для иновѣрцевъ.



Фот. 7.

Общее количество комнатъ, не считая 2 аудиторій, 2 музейныхъ и 2 секціонныхъ залъ, въ обоихъ этажахъ анатомическаго театра = 22. Кроме того, во всю длину зданія тянется подвальный этажъ съ соотвѣтствующимъ свѣтлымъ корридормъ и цѣлымъ рядомъ сообщающихся съ нимъ комнатъ, назначенныхъ для выварки, мацерации и выдѣлки костей, для храненія анатомическихъ матеріаловъ и пр.

Во всѣхъ корридорахъ перваго и втораго этажа полъ мозаичный, въ одномъ секціонномъ залѣ мозаичный, въ другомъ ксилолитовый, въ остальныхъ комнатахъ паркетный или деревянный крашеный. Освѣ-



щеніе всего здания электрическое. Вентиляция весьма совершенная: нагнетательная (электрические вентиляторы) и вытяжная при помощи соединения подземным каналом огромной дымовой трубы (о на планѣ 1) съ цѣлой системой заложенныхъ въ стѣнахъ вентиляціонныхъ ходовъ. Отопление центральное паровое.

Зданіе анатомическаго театра предназначено для четырехъ, имѣющихъ дѣло собственно съ трупами каедръ: описательной анатоміи, патологической анатоміи, оперативной хирургіи и су-



Фот. 8.

дебной медицины. Часть здания, прилегающая къ усадьбѣ городской больницы, отведена подъ анатомію и оперативную хирургию; другая, противоположная ей часть здания, часть которой видна на рис. 6— подъ патологическую анатомію и судебную медицину. Последняя каедрa окажется значительно стѣсненной и весьма желательно, чтобы составленное въ одномъ изъ прошлогднихъ засѣданій строительнаго комитета постановленіе о необходимости постройки отдѣльнаго судебно-медицинскаго института съ образцовымъ моргомъ могло бы осуществиться въ недалекомъ будущемъ т. е. къ 1903 году, когда должно начаться преподаваніе судебной медицины. Осуществленіе этой мысли,

одинаково полезной и для медицинского факультета, и для города, и для судебного ведомства, наталкивается в настоящее время прежде всего на существенное препятствие—отсутствие на Безыменной площади свободного участка земли для постройки судебного-медицинского института с моргомъ. Но препятствие это устранится в томъ случаѣ, если университетъ получить возможность приобрести въ собственность (путемъ-ли частнаго пожертвованія, или съ помощью казны) тотъ небольшой угловой участокъ земли, который отдѣляетъ Безыменную площадь отъ Софійской улицы и который выходитъ угломъ на Ольгійскую улицу (е на планѣ 1). Участокъ этотъ составляетъ естественное продолженіе Безыменной площади и по всей справедливости долженъ бы войти въ составъ общей усадьбы медицинского факультета. Участокъ е составляетъ частную собственность и застроенъ большимъ домомъ, который совершенно ненормально вклиняется среди зданій медицинского факультета.

Зданіе анатомическаго театра совершенно закончено и уже функционируетъ. Въ немъ же временно помѣщается и канцелярія медицинского факультета съ комнатою для факультетскихъ собраній.

Общая стоимость этого зданія около 230.000 руб.

3. Зданіе медицинскихъ лабораторій (д на планѣ 1) вчерѣ оконченное, представляетъ собою самое большое изъ всѣхъ зданій медицинского факультета (фотогр. 9 и 10). Это огромный длинный четырехъ-этажный корпусъ съ фасадомъ, обращеннымъ на Ольгійскую улицу¹⁾, съ двумя боковыми крыльями на концахъ и съ большимъ центральнымъ полукруглымъ выступомъ во дворъ. Въ этомъ послѣднемъ (со стороны площади) устраиваются двѣ (одна надъ другой) большія аудиторіи (рис. 10), изъ которыхъ верхняя отличается особымъ обиліемъ свѣта вслѣдствіе покрывающей ее огромной куполообразной стеклянной крыши; о размѣрахъ этой крыши можно судить по тому; что одна желѣзная конструкція ея, заказанная Николаевскому судостроительному заводу, обошлась въ 10.000 рублей. Ходъ въ эти главныя двѣ аудиторіи изъ прекраснаго, получающаго верхній свѣтъ вестибюля, который сообщается посредствомъ широкой лѣстницы со всѣми четырьмя этажами. Изъ площадокъ, на которыя ведетъ лѣстница, открываются главныя входныя двери въ отдѣльныя лабораторіи.

Въ зданіи медицинскихъ лабораторій будутъ размѣщены 8 лабораторій, а именно: въ части, обращенной къ Херсонской улицѣ, идя снизу вверхъ: лабораторія фізіологическая, съ отдѣленіемъ для психофізіологій, фізіолого-химическая и гистологическая; въ

¹⁾ Длина фасада по Ольгійской улицѣ равна 30 сажениамъ.

12

части же, обращенной къ Софiевской улицѣ, опять-таки иди снизу
вверхъ: лабораторія фармаціи съ фармакогнозіей, фармакологіи,



Фот. 9.



Фот. 10.

хирургической патологіи, общей патологіи съ отдѣленіемъ бак-
теріологическимъ, гігіены. Каждая изъ этихъ лабораторій имѣеть,

крім головного входу з парадної літніци, ще входить з боковою літніци, проходящою в кожному крилі збудови через всі етажі. При цьому кожна з 8 лабораторій представляється обособленою і складається з 8—12 кімнат, розташованих навколо коридора, який проходить по довжині бокових крильць, відповідно, перпендикулярно до довгої осі всього збудови. Одна тільки лабораторія хірургічної патології виявляється стисненою, що сталося внаслідок того, що при будівництві збудови на основі програм покойного В. М. Флоринського про цю лабораторію совершенно було забуто. Внаслідок цього, коли вказано було на потреби кафедри хірургічної патології, пришлось достати місце цій лабораторії нарахунок приміщення, відведеного під інші лабораторії. Лабораторію хірургічної патології пришлось помістити в одному етажі з лабораторією фармакології, отже сталося неизбежне стиснення, як для одної, так і для другої.

В кожній з шести лабораторій, в числі лабораторних кімнат, знаходиться великий довгий зал, призначений для практичних занять студентів, групами по 30—40 осіб. В лабораторії загальної патології, крім цього, є зал для занять по бактеріології. Зал цей розміщується на третьому етажі над головним входом в збудову. Над цим залом, відповідно, в четвертому етажі устроєна третя аудиторія (мала), з верхнім світлом на 150 осіб.

Вентиляція во всьому збудові витяжна. Отоплення центральне парове. Освітлення електричне. Стоймость збудови медичних лабораторій, без обладнання, вчислена в 345.000. Але вже тепер видно, що сума ця далеко не достаточна для того, щоб закончить це монументальне збудову, в котрому число лабораторних кімнат, не рахувавши 3 аудиторій, шинельної і курительної, перевищує 90.

Существенное неудобство описанного збудови заключається в тому, що, при сравнительно небольшой земельной площади, оно вмещает под одной крышей 8 отдельных лабораторій и что, внаслідок этого оно должно было быти выстроено слишком высоким. Достаточно сказать, что до 4 этажа, на котром размещаются лабораторії гигиены и гистологии ведет больше 70 ступеней. Правда, неудобство это может быти до известной степени устранено в будущем устройством в кожному крилі збудови подъемной машины.

К будівництву факультетських клінік ще не приступали, так як ескиз со смертою цих збудов, в котрих будуть розміщуватися клініки, очікує ще свого утвердження. Факультетські клініки (пунктиром на плані 1) розраховані на 195 кроватей; всіх клі-



никъ будетъ шесть: пропедевтическая, она же діагностическая (30 кроватей), терапевтическая (40 кроватей), акушерско-гинекологическая (40 кроватей), хирургическая (40 кроватей), нервная (25 кроватей) и глазная (20 кроватей). Крімъ того, проектировано особое фізіотерапевтическое и бальнеологическое отдѣленіе и отдѣльная центральная амбулаторія, съ рядомъ кабинетовъ для приѣма больныхъ, причемъ амбулаторія эта будетъ соединена крытой галлереей со всѣми клиническими зданіями для того, чтобы по ней перевозить больныхъ изъ амбулаторіи (послѣ принятія ванны) въ соответствующую клинику.

Въ виду тѣсноты помѣщенія, оставшагося на Безыменной площади для клиникъ, всѣ онѣ будутъ сгруппированы въ три отдѣльныхъ двухъ-этажныхъ зданія (съ третьимъ этажомъ въ видѣ мезонина для квартиръ ординаторовъ): въ угловомъ зданіи у Ольгѣевской улицы будутъ помѣщены клиники пропедевтическая и терапевтическая (всего 70 человекъ), въ центральномъ самомъ большомъ зданіи, выходящемъ всѣмъ своимъ фасадомъ на Херсонскую улицу—акушерско-гинекологическая и хирургическая клиники (всего 80 человекъ), во второмъ угловомъ зданіи у Вольничнаго переулка—глазная и нервная съ фізіотерапевтическимъ отдѣленіемъ (всего на 45 кроватей). Амбулаторія будетъ выходить фасадомъ на Вольничный переулокъ.

На болѣе подробномъ описаніи клиникъ мы здѣсь останавливаться не будемъ, такъ какъ это составитъ содержаніе отдѣльнаго очерка.

Здѣсь достаточно будетъ указать лишь на то существенное обстоятельство, что желательное возможно скорѣе утвержденіе эскиза клиникъ и разрѣшеніе смѣты, исчисленной для ихъ постройки, ибо занятія въ отдѣльныхъ клиникахъ (пропедевтической) начинаются уже на 3 курсѣ медицинскаго факультета, т. е. осенью 1902 года, а осенью 1903 года должны уже функціонировать всѣ клиники. Для того, чтобы успѣть къ этому времени съ полнымъ оборудованіемъ клиническихъ зданій, необходимо начать закладку клиническихъ зданій никакъ не позже весны 1901 года.

Стоимость постройки всѣхъ шести клиникъ и амбулаторій исчислена въ 596.000 рублей, между тѣмъ изъ первоначально ассигнованной для постройки медицинскаго факультета суммы въ 1.366.875 рублей осталось неизрасходованнымъ лишь 396.000 рублей. По сдѣланному же строительнымъ комитетомъ подсчету оказывается, что для окончанія всѣхъ построекъ для факультета (окончаніе медицинскихъ лабораторій, центральная прачешная и кухня, расширеніе машиннаго и котельнаго зданія для освѣщенія и вентиляціи, работы по нивелировкѣ площади и устройству вокругъ нея ограды, перестройка магазина въ жилой домъ для низшаго персонала служащихъ и т. д.) необходима еще сумма въ 940.000 руб. Такимъ образомъ недостаетъ (940.000 — 396.000)

544.000 рублѣй, которыя должны находиться въ распоряженіи строительной комиссіи для того, чтобы постройка факультетскихъ клиникъ и, вообще, завершеніе зданій новаго медицинскаго факультета были возможны. Независимо отъ этой суммы, при завершеніи постройки какъ медицинскихъ лабораторій, такъ и клиникъ постепенно открываются и еще обнаружатся въ теченіе 5 лѣтъ надобности на научное оборудованіе этихъ учебно-вспомогательныхъ учрежденій. Мы увѣрены, однако, что строительная комиссія и новый медицинскій факультетъ не будутъ стѣснены въ своей дѣятельности отсутствіемъ денежныхъ средствъ, и питаемъ надежду, что г. министръ финансовъ, статсъ-секретарь С. Ю. Витте, сдѣлавшій уже такъ много для осуществленія идеи о созданіи на югѣ Россіи, въ Одессѣ, выдающагося разсадника медицинскихъ знаній, не ослабитъ своего вниманія къ столь существеннымъ нуждамъ новаго русскаго медицинскаго факультета, какъ постройка хорошихъ клиникъ, которыя бы соответствовали и остальнымъ уже возведеннымъ зданіямъ медицинскаго факультета, да и, вообще, высокому культурному, климатическому и бальнеологическому значенію города Одессы въ Россіи.

Дозволено цензурою. С.-Петербургъ, 24 ноября 1900 года.

Типографія Шредера, Гороховая, 49.

